

SAXLYFT AV LÅGPROFIL TYP

E.1999

**ANVÄNDAR-
INSTRUKTIONER**



GLP99-GLP99/P



Generalagent:

TOOL TRADE AB

Granmodalsgatan 29
852 38 Sundsvall

060-151416

Rotary

SAX LYFT

CE DEKLARATION OM ÖVERENSSTÄMMELSE

Företaget
MARTE s.r.l.
Via Custoza 15
66013-CHIETI SCALO (ITALIEN)
Tel. +390 871/574008-Fax +390 871/574092

DEKLARERAR PÅ EGET ANSVAR ATT UTRUSTNINGEN SOM SPECIFICERATS NEDAN:

TYP AV UTRUSTNING: SAXLYFT:
MODELL: GLP99SM • ; GLP99SM/P • ;
SERIE NUMMER:

TILL VILKEN DENNA DEKLARATION RELATERAS, ÄR I ÖVERENSSTÄMMELSE MED
FÖLJANDE EUROPEISKA DIREKTIV: 98/37/CEE - 73/23CEE- 93/68 CEE - 89/336
DEN DEKLARERAR OCKSÅ ATT FÖLJANDE EUROPEISKA REGLER HAR RESPEKTERATS :
EN 292.1- EN 292.2- EN294-EN 349- EN 1050- EN 60204-1. ETS 300 683 EN 55022B.

Namn och adress på godkännande part: TÜV CERT - Zertifierungsstelle für maschinen
Dudenstraße 28
D-68167 Mannheim
Certifikat nummer: M6 97 12 29366 004
Notifiziert bei der EG Kommission unter Nr. 0123

Den här deklARATIONEN skall visas upp vid besiktning av lyftanordningen

Det undertecknade dokumentet som har fyllts i med uppgifter på fabriken återfinns i den engelska dokumentationen. Båda dessa manualer måste finnas kvar så länge lyften existerar.

TILLVERKNINGSÅR				
SPÄNNING	220/380 Vac	220 Vac	240 Vac	110 Vac
Hz	50 Hz	60 Hz		
AUKTORISERAT SERVICE CENTER				

INNEHÅLL

DEL 1

Kapitel 1 – Introduktion emballage transport	Sida 3
Kapitel 2 – Maskinbeskrivning	Sida 4
Kapitel 3 – Säkerhetsanvisningar	Sida 6
Kapitel 4 – Installation	Sida 7
Kapitel 5 – Användande	Sida 15
Kapitel 6 – Underhåll	Sida 16
Kapitel 7 – Felsökning + <i>Instruktioner för manuell sänkning (vid strömavbrott eller fel)</i>	Sida 16
Kapitel 8 – Tillbehör	Sida 17
Kapitel 9 – Reservdelar	Sida 17

DEL 2 (UNDERHÅLLSBOK)

Information om skötsel – Plats för serviceanteckningar

SYMBOLER

▲	VARNING-FARA
⊘	EJ TILLÅTET
☞	VARNING

Följ alla instruktioner som ges av meddelanden som föregåtts av en symbol såsom ovan.

KAPITEL 1 - INTRODUKTION – EMBALLAGE – TRANSPORT

INTRODUKTION

Den här manualen är skriven för verkstadstekniker (billyft användare) och underhållstekniker. Läs dessa instruktioner noga innan denna billyft skall användas. Denna manual ger viktig information om:

- **personsäkerhet;**
- **billyftens säkerhet;**
- **bilens säkerhet.**

Denna manual skall anses vara en permanent del av lyften och skall förvaras på en lätt åtkomligplats så att användaren lätt kan hitta den och studera den. Speciellt noggrant studerande av Kapitel 3 – säkerhet, rekommenderas.

Alla versioner av "GEMINI" har konstruerats och byggts i enlighet med:

EUROPEISKA REKOMMENDATIONER: EEC 98/37/CEE, 73/23/CEE, 93/68/CEE, 89/336/CEE.

EUROPEISKA REGLER: EN 291/1992, EN 292/1992, EN 294, EN349, EN1050, EN 60204-1, EN 300683, EN 55022B.

Endast tekniker med tillräcklig kunskap och kännedom om billyften skall tillåtas utföra transport, installation, underhåll, översyn, flyttning, etc. av lyftanordningen. Tillverkaren tar inte ansvar för tänkbar skada på person, fordon och föremål i de fall där tidigare nämnda operationer har utförts av icke aktoriserad personal eller om lyften har använts på felaktigt sätt.

☞ Börja alltid med att köra igång de hydrauliska och elektriska systemen innan den pneumatiska anslutningen från lyften till kontrollboxen görs.

☞ Läs dessa instruktioner fullständigt innan lyften tas i bruk.

☞ Lyftanordningen får endast användas för att lyfta fordon upp till max kapacitet. All felaktig användning av lyften är förbjuden.

☞ Koppla ifrån lyften från elanslutningen innan mer omfattande service- eller underhållsarbeten skall utföras.

☞ Installation av lyften måste utföras på det sätt som beskrivs i denna manual.

Tillverkaren är ej ansvarig för skada som uppkommit som resultat av att dessa instruktioner ej har följts.

EMBALLAGE

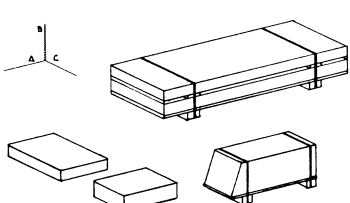
Standardversioner av lyften är förmonterade och utrustade såsom nedan:

2 x bas och plattformar (kallade P1 & P2) placerad på varandra och ihop med pall.

1 x manöverpulpet.

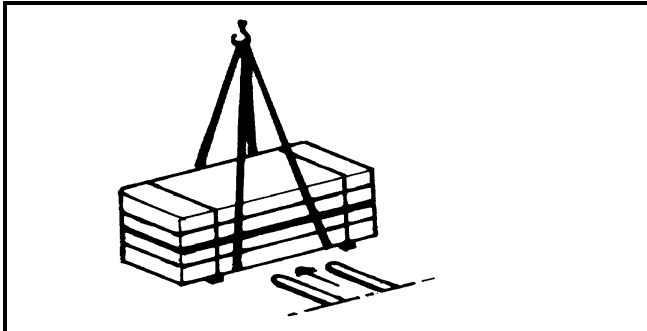
1 x kartong med elektriska och hydrauliska anslutningar samt gummiblock.

1 x sats med ramper för upp/överkörning för placering på golv.

MODELLER	EMBALLAGE	A	B	C	KG.
GLP99P		1800	400	600	800
GLP99		1800	400	600	800
Kontroll box		1000	400	500	75
Kartong		400	300	200	10
Ramper		1000	250	600	100
Täckplåtar	(endast i-golv versionen)	600	250	600	80

TRANSPORT

Emballaget kan lyftas eller flyttas med hjälp av gaffeltruck, kran, palllyftare eller travers. Om emballaget skall lyftas med hjälp av lyftstroppar måste en person hålla i emballaget för att hindra pendlingstendenser. Kontrollera godset vid ankomst så att inga transportskador har uppstått. Kontrollera också att alla kollin som specificerats på fraktsedeln också har levererats. Om något fattas eller har skadats måste detta anmärkas på fraktsedeln till chauffören och meddelas till avsändaren. Vidare skall godset alltid hanteras såsom visas på bilden nedan.



Bortförel av emballage

Träemballage kan återanvändas, i övrigt skall emballaget tas om hand i enlighet med gällande föreskrifter.

Kapitel 2 - Maskinbeskrivning

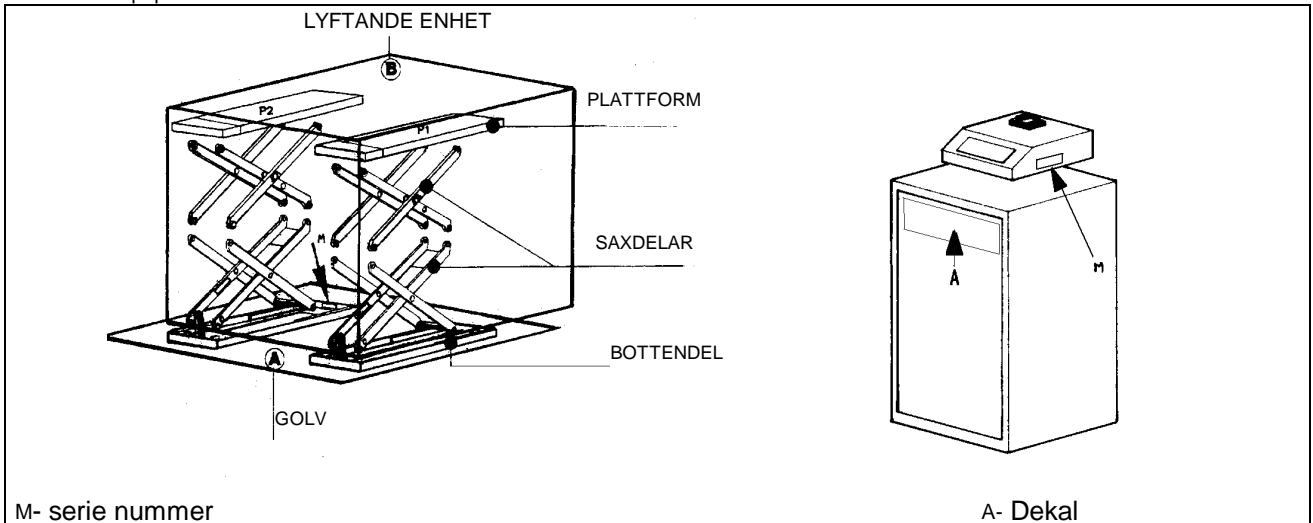
“GLP99” modellerna är fast monterade lågprofil (endast 12 cm) dubbelsax billyftar och dessa kan leveraras i utförande för nedsänkt eller ovanpåliggande (vanligats) installation. De har konstruerats för att lyfta personbilar, skåpbilar och lätta transportbilar. “GLP99” finns i version med och utan mekanisk spärranordning. De delar av denna manual som direkt berör den mekaniska säkerhetsanordningen kan bortses ifrån om man har lyftversionen utan denna anordning.

Dessa billyftar är byggda enligt följande:

A - Bottendel (del som sätts fast i golvet)

B - Saxkonstruktion, Plattformar (rörliga och lyftande delar).

C - Manöverpuppet



Bottendel.

Detta är billyftens nedersta del, gjord av stålplåt och med hål för fastsättning.

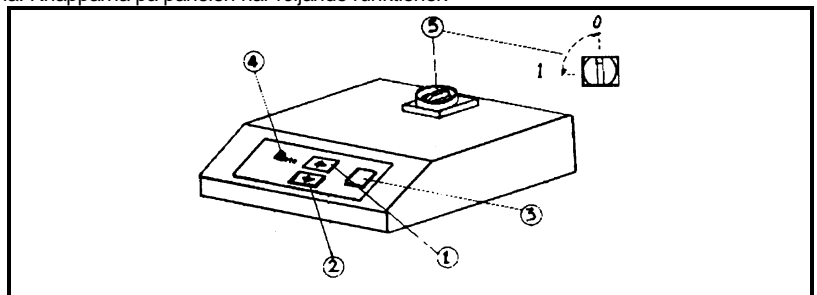
Rörliga och lyftande delar.

Dessa är utförda av stålbalkar. Den lastbärande plattformen är gjord av långsgående ståtuber som är kopplade till varandra med tvärgående stänger som förankras med pinnbultar och med rullar vid de rörliga punkterna. Lyftsystemets saxkonstruktion har självsmörjande bussningar som ej behöver underhåll.

Manöverpuppet.

Denna består av en metalllåda som innehåller oljetank, pump, motor, handpump och elektromagnetiska ventiler. Där finns också de elektriska, pneumatiska och hydrauliska anslutningarna. Knapparna på panelen har följande funktioner:

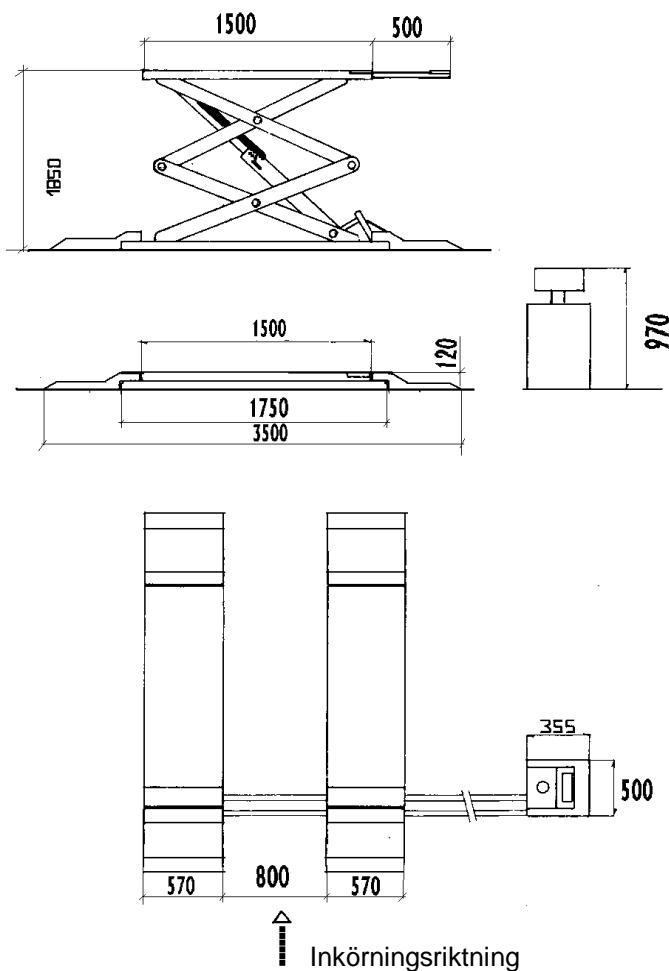
1. Upp - tryckknapp
2. Ner - tryckknapp
3. Frånkoppling av gränslägesbrytare
4. LED (lysdiod)
5. HUVUDBRYTARE



- 1- **UPP-KNAPP:** När denna knapp trycks ned arbetar motorn och lyftplattformarna höjs.
 - 2- **NED-KNAPP:** . När denna knapp trycks ned arbetar motorn och lyftplattformarna sänks.
 - 3. **FRÄNKOPPLING GRÄNSLÄGESBRYTARE:** När denna knapp trycks ned avaktiveras alla gränslägen och fotoceller.
 - 4. **LED:** indikerar att lyftens manöversystem är spänningssatt.
 - 5. **HUVUDBRYTARE:** När den är i "0" position är lyften frånslagen. Brytaren kan låsas med hänglås för att hindra manövrering vid underhållsarbeten. I "1" position är lyften spänningssatt och redo att användas.
- "GLP99-GLP99/P" dubbelsax billyftar kan lyfta personvagnar och skåpbilar vars vikt ej överstiger 3000 kg. Arbetshöjden kan väljas fritt så att man kan arbeta på ett smidigt sätt med fordonet. Alla versioner är utrustade med förlängningsbara plattformar för att fordon med längre hjulbas också skall kunna lyftas. Dessa saxlyftar är gjorda för att möta alla krav som ställs av bilreparatörer, däckhandlare, rekonditionerare m.fl.



GLP99/P Mått & Dimensioner (med långa ramper)



☛ **VARNING:** "GLP99" billyft har konstruerats för att lyfta och placera ett fordon på önskad höjd i ett slutet utrymme (speciella användningssätt på begäran). All annan användning är förbjuden, i synnerhet följande:

- LACKERINGSARBETEN
- LYFT AV PERSON
- ANVÄNDNING AV LYFTANORDNINGEN SOM HYDRULISK PRESS

EGENSKAPER

- 24 volt manöverspänning.
- Krafterhet med elektromagnetiskt styrkort.
- Hydraulisk-volyetrisk synkronisering av plattformarna.
- Akustisk varningssignal vid slutet av varje sänkingsrörelse.
- Säkerhetsventil som skydd vid hydraulisk fel.
- Mekanisk spärranordning, pneumatiskt manövrerad.
- Manuell sänkingsanordning för sänkning vid strömavbrott.
- Dubbelt system för nivåreglering av plattformarna.
- Gränslägesbrytare av magnetisk induktionstyp.
- "Touchknapps" kontrollpanel.

TEKNISKA DATA

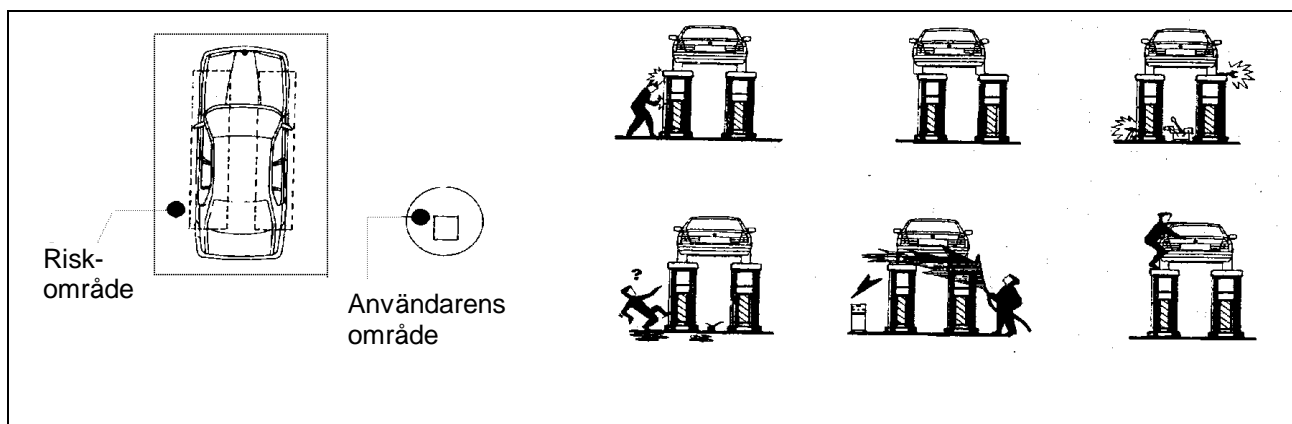
GLP 97-GLP99P	
• Funktionssätt	Elektrohydrauliskt
• Kapacitet	2500-3000 kg.
• Vikt	Mellan 700 och 800 kg. (beroende på utf.)
• Lyfttid	50 sek.
• Sänkningstid	50 sek.
• Max. lyfthöjd	1850 mm.
• Motor	3kw 220/380V 50Hz.
• Tryckluftsanslutning	4 - 8 Bar.
• Ljudnivå	<76 dB.
• Arbetstemperatur	-10°C/+50°C.
• Maximalt arbetsstryck	180/190 Bar

Motorns rotationsriktning är medurs, vilket också indikeras på motorn.

Kapitel 3 - Säkerhet

Läs detta kapitel noggrant. Det innehåller viktig information angående användarens säkerhet. Användare och underhållspersonal måste vara informerade om gällande arbetarskyddslagrar som rör arbete med fordonslyftar.

- ☛ 1 Lyftanordningen får endast manövreras från användarens område (se skiss på sidan 7).
- ▲ 2 Att passera eller stanna till inom riskområdet (se skiss på sidan 7) medan lyften manövreras är strängt förbjudet. Endast användaren får vistas inom detta område vid arbete på fordonet när bilen är upplyftad.
- ☛ 3 Användaren måste försäkra sig om att riskområdet är fritt från personal när lyften manövreras.
- ▲ 4 Använd aldrig lyftanordningen om något av säkerhetssystemen är ur funktion.
- ☛ 5 Använd alltid gummiblock mellan plattformar och bil. Lyft endast bilen i de punkter som anvisas av biltillverkaren.
- ▲ 6 Slå av motorn och dra åt parkeringsbromsen efter att ha placerat bilen på lyften. På bil med automatlåda skall dessutom växelväljaren placeras i neutral "N".
- ▲ 7 Se till att bilen är korrekt placerad på lyften så att den inte faller ner.
- ▲ 8 Att sätta sig i bilen och/eller starta den medan den är upplyftad är strängt förbjudet.
- ☛ 9 Lämna aldrig lösa föremål i riskområdet runt lyften eller på/i lyften vid sänkingsrörelse.
- ▲ 10 Håll området runt och under lyften rent från smuts och oljefläckar för att minimera halkrisken.
- ☛ 11 Använd aldrig utrustning som avger vatten-, ång-, färg- eller lösningsmedelspray i närheten av lyften/manöverpulpeten.
- ▲ 12 Det är mycket viktigt att området vid lyften är väl upplyst. Följ gällande regler och förordningar som berör detta.
- ▲ 13 Att klättra på lyftanordningen när fordonet lyfts eller när fordonet har lyfts upp är strängt förbjudet.
- ▲ 14 All annan användning av lyften än den som är tillåten kan resultera i svåra skador på användaren eller de som uppehåller sig i närheten.
- ▲ 15 Säkerhetsanordningarna får ej manipuleras eller modifieras.
- ▲ 16 Överskrid aldrig maximal lyftkapacitet. Kontrollera om fordonet är lastat och tag med detta i beräkningen.
- ☛ 17 **Om något fel inträffar skall huvudbrytaren låsas för att hindra vidare användning. Endast erfaren tekniker skall tillåtas köra igång lyften igen. Försäkra dig om att spänningen är frånslagen innan reparation eller service utförs. Användaren, lyften eller lyftat fordon kan skadas allvarligt om dessa föreskrifter ej följs.**



SÄKERHETSANORDNINGAR

ANTI-KLÄM ANORDNING. Lyften är utrustad med en anordning som automatiskt gör en paus i sänkrörelsen 30 cm från golvet, efter denna gräns ljuder en varningssignal tills lyften är helt nere.

FOTOELEKTRISK BRYTARE (fotocell). En anordning som avbryter lyft Rörelse vid höjning eller sänkning om någon eller något befinner sig mellan plattformarna, för att förhindra en potentiellt farlig situation. Dessutom stannar lyften om plattformarna får en större höjdskillnad än 5 cm.

SÄKERHETSVENTIL FÖR SÄNKINGSSTOPP. Normalt öppna tvåvägsventiler. Dessa kan automatisk hindra oljeflödet till och från en dubbel- eller enkelverkande cylinder om en plötslig ökning av oljehastigheten sker. Ventilerna sitter monterade inuti cylindrarna och ger säkerhet mot skada på oljeledningar.

DÖD-MANS KONTROLL. Lyften är utrustad med död-mans kontroll. Höjnings- och sänkingsrörelser avbryts automatiskt om manöverknappen släpps.

MEKANISK SÄKERHETSANORDNING. En mekanisk spärranordning som manövreras pneumatiskt.

Kapitel 4 – Installation

⚡ **PACKA UPP GODSET OCH KONTROLLERA ATT INGA SKADOR FINNS INNAN INSTALLATION PÅBÖRJAS.**

▲ **ENDAST PERSONER SOM REKOMMENDERAS AV LEVERANTÖREN SKALL TILLÅTAS INSTALLERA FORDONSLYFTEN. ALLVARLIG SKADA PÅ PERSON OCH MATERIEL KAN BLI RESULTATET OM DENNA REGEL EJ FÖLJS.**

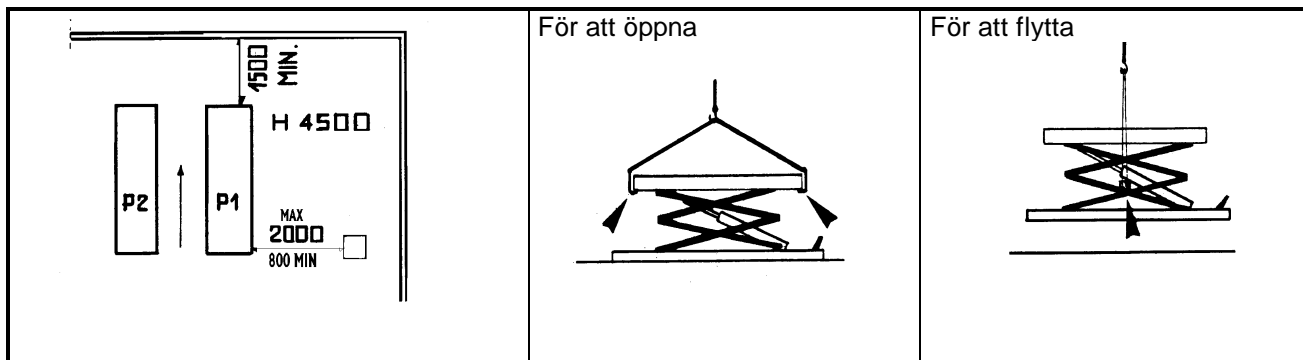
Lyften skall installeras i enlighet med de specificerade säkra avstånden från vägar, pelare och annan utrustning. Rummet där lyften skall installeras bör ha en takhöjd på ungefär 4500 mm. Minimiavståndet till väggar skall vara 1500 mm. Tag också hänsyn till att det skall finnas plats att arbeta. Det är också nödvändigt att ta hänsyn till att manöverpulpeten skall få plats och att fria utrymningsvägar skall finnas. Lyften kan placeras på alla golv förutsatt att de är raka och tillräckligt starka (250N/cm²).

INSTALLATIONENS ARBETSGÅNG

1. Placering av lyft.
2. Framdragning av elförsörjning och tryckluftsmatning.
3. Elektriska anslutningar.
4. Hydrauliska anslutning.
5. Anslutning till elnätet.
6. Fastbultning av lyft.
7. Igångkörning (samt pneumatiska anslutningar).

1) PLACERING AV LYFT

Placera ut lyftplattformarna med lämplig lyftanordning. Öppna lyftplattformarna till en höjd av ungefär 75 cm och placera en 100x100 mm grov virkesbit vid pilen enligt bilden nedan till höger. Flytta plattformarna genom att använda lyftslingor såsom visas i bilderna nedan och se till att de placeras parallellt med varandra samt med korrekt inbördes avstånd. Det kan bli nödvändigt att palla under med metallremсор (t.ex. bitar av plåtband för emballering) för att få plattformarna att bli perfekt jämna med golvytan och i vågläge.



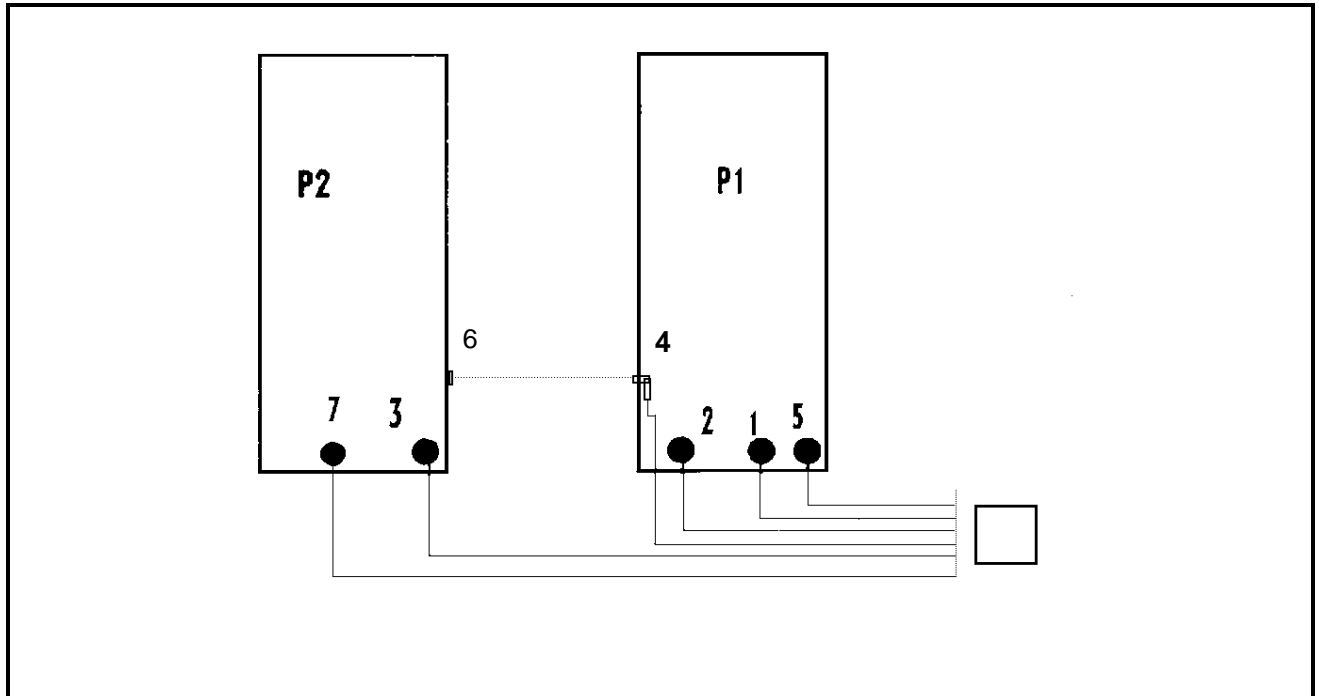
2) FRAMDRAGNING AV ELFÖRSÖRJNING OCH TRYCKLYFTSMATNING (kontroll)

Innan installation påbörjas skall elmatning och tryckluftanslutning finnas framdragen dit manöverpulpeten skall placeras.

3) ELEKTRISKA ANSLUTNINGAR

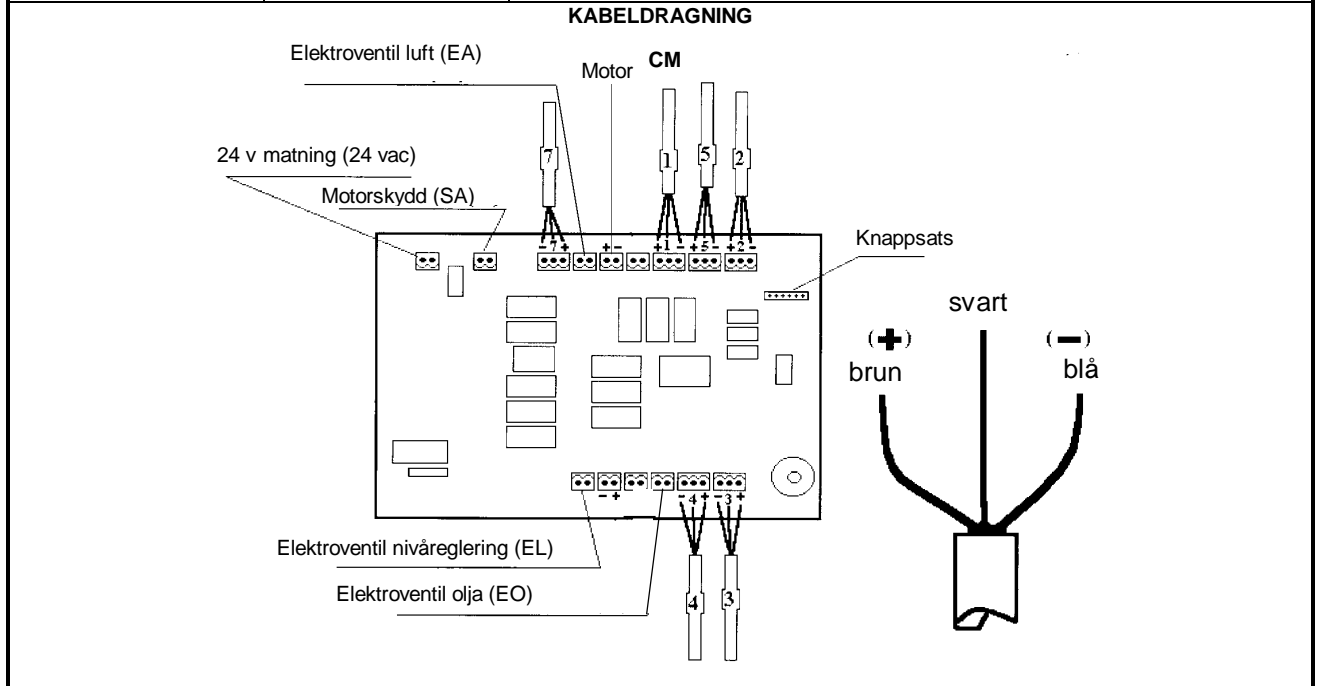
Anslut lyftens kablar (se skiss nedan) till sina platser på elektronikkortet.

KABEL ANSLUTNINGAR

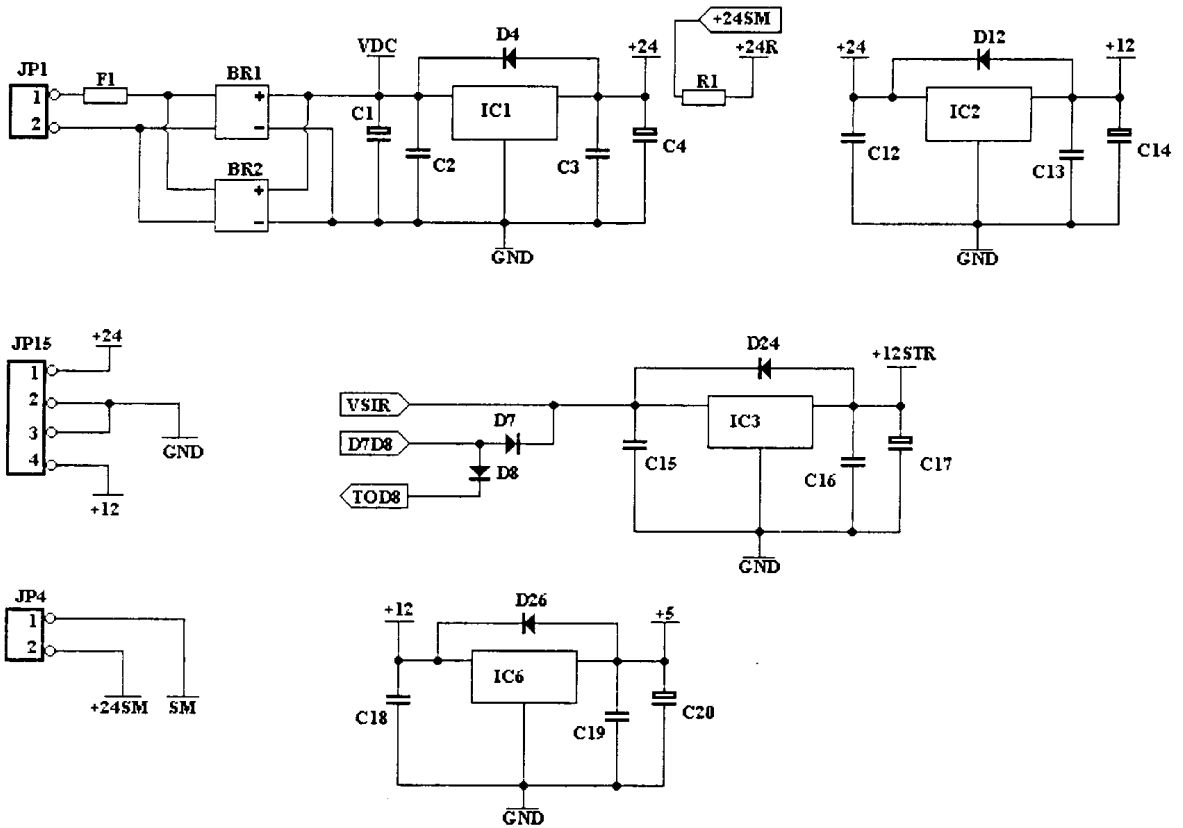
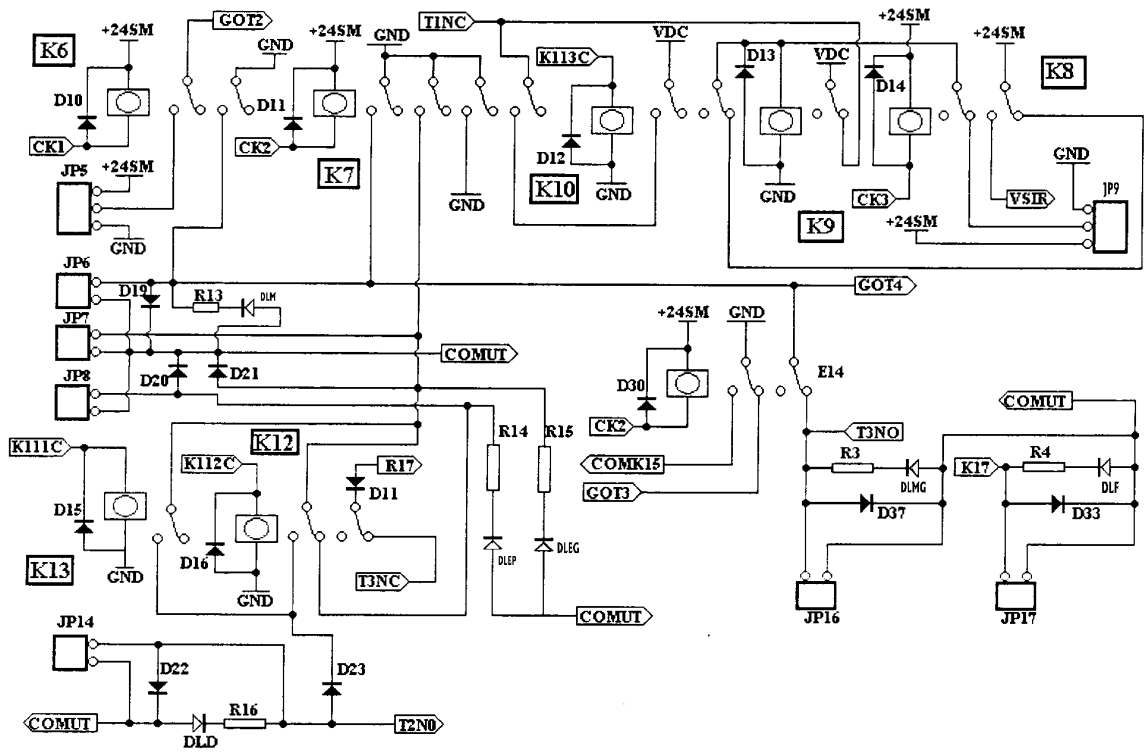


POSITION N.	CODE	DESCRIPTION
1	06-0302	Övre gränslägeskontakt
4	06-6607	Fotocell (naturligt sluten)
3	06-0302	Plattform P2 nivåreglering
5	06-0302	Plattform P1 nivåreglering
2	06-0302	Fotocell brytning
6	06-6692	Reflektor
7	06-0302	p1-p2 Oljetryck gränsbrytare

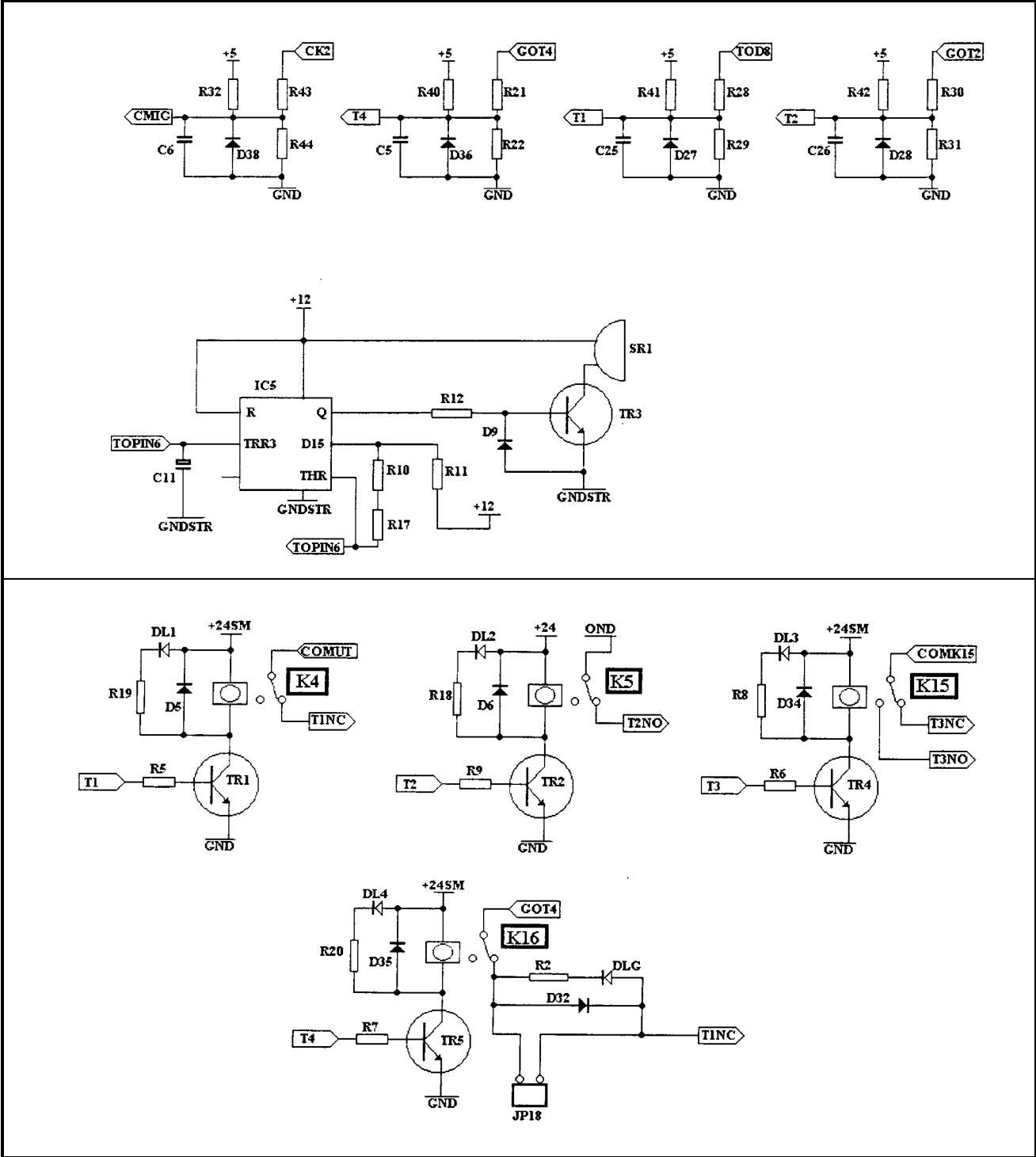
KABELDRAGNING



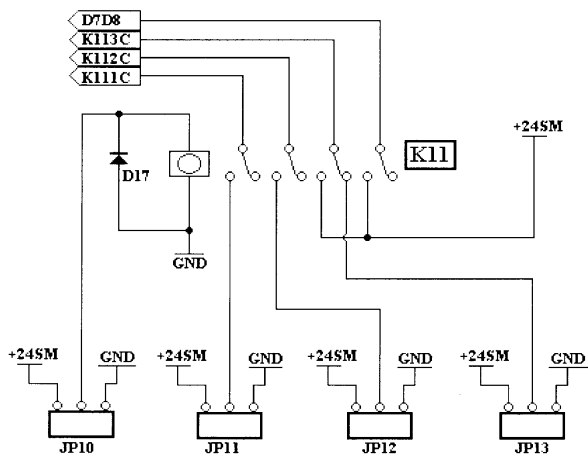
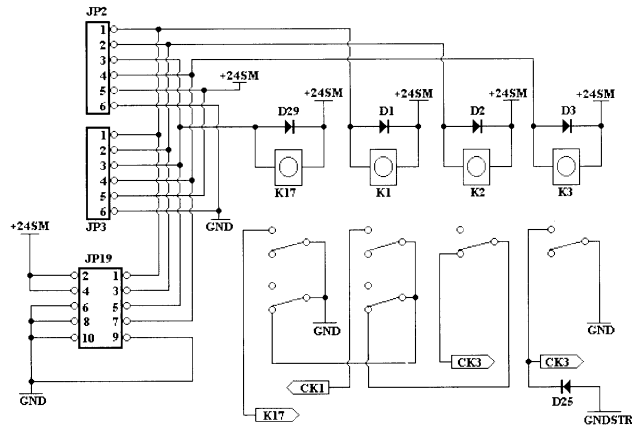
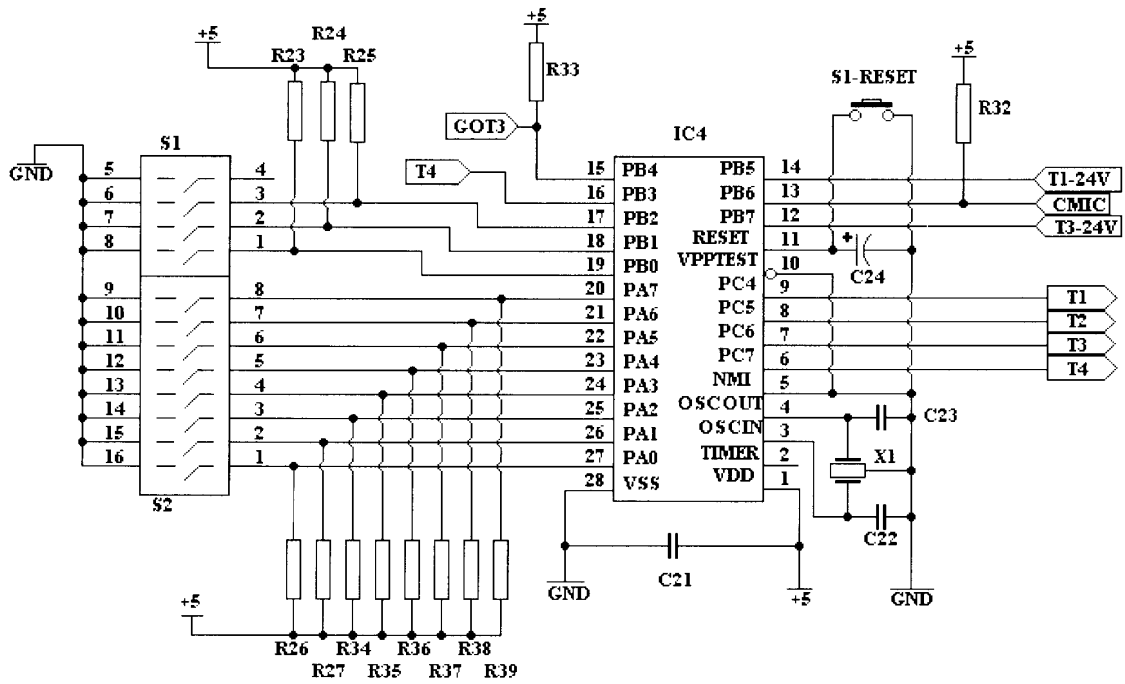
KRETSSCHEMAN



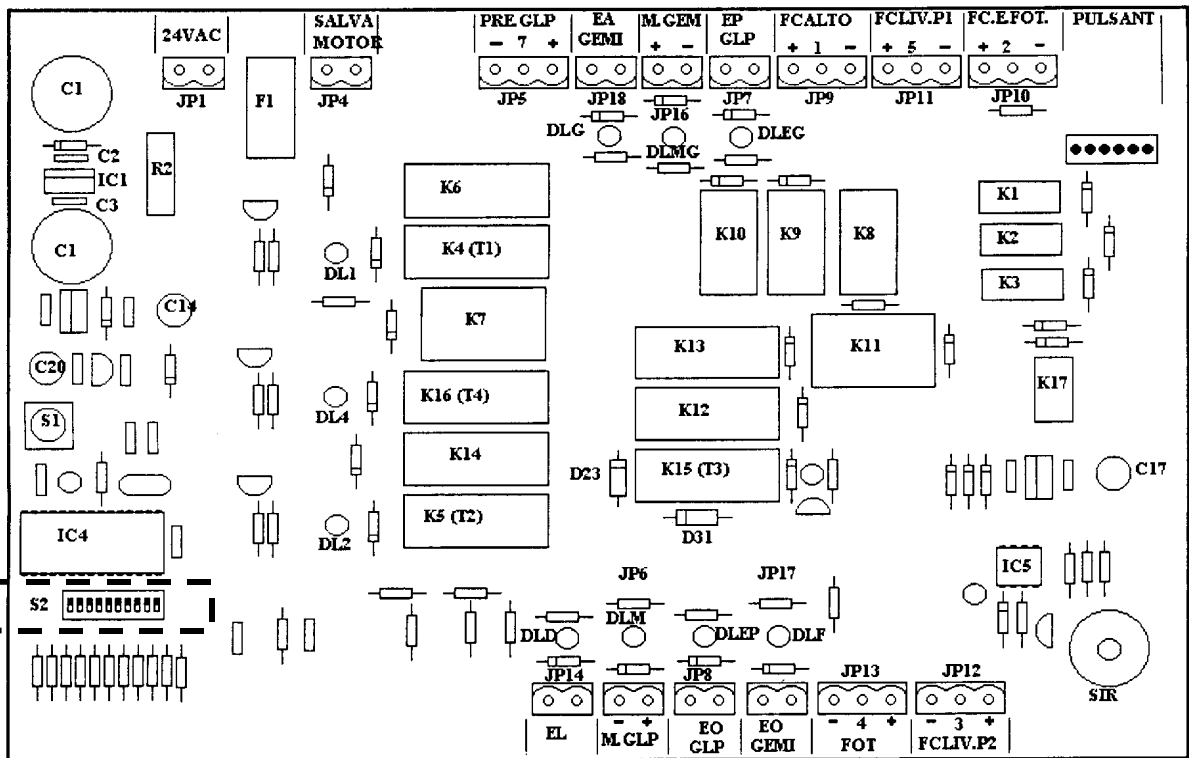
KRETSSCHEMAN



KRETSSCHEMAN



KRETSKORT utseende & justering av timer tider



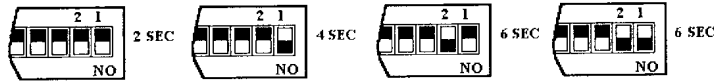
JP1/17	ANSLUTNINGAR	K1/17	RELÄER
D1/37	DIODER	R1/44	RESISTORER
DL	LYSDIODER	SPRI	HÖGTALARE
S1	NOLLSTÄLLNING TIMER KNAPP	S2	TIMER INSTÄLLNINGSSWITCHAR
IC4	TIMER KRETS	ICS	HÖGTALARKRETS
C1/24	KONDENSATOR	TR1/5	TRANSISTORER
IC 1-2-3-5	SPÄNNINGSSTABILISATOR	X1	QUARTZ REGULATOR

TIMER JUSTERING S2



Observera!
Det är de svarta fyrkanterna som indikerar switcharnas lägen.

"T1" = STOPPTID, PAUS VID 30 CM, JUSTERING (switch 1-2)



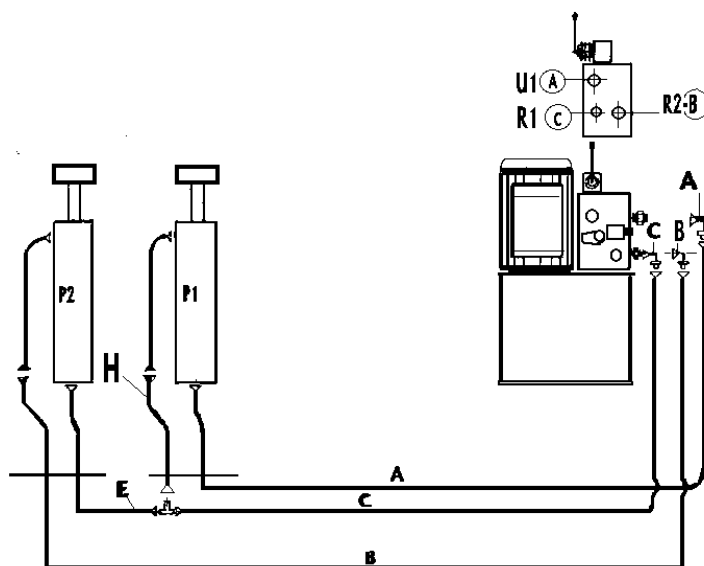
"T2" = CYLINDER P2 TRYCKSÄTTNING VID START (switch 3-4)



"T3" = JUSTERING AV TID FÖR HÖJNING INNAN SÄNKNING PÅBÖRJAS. (switch 5-6)

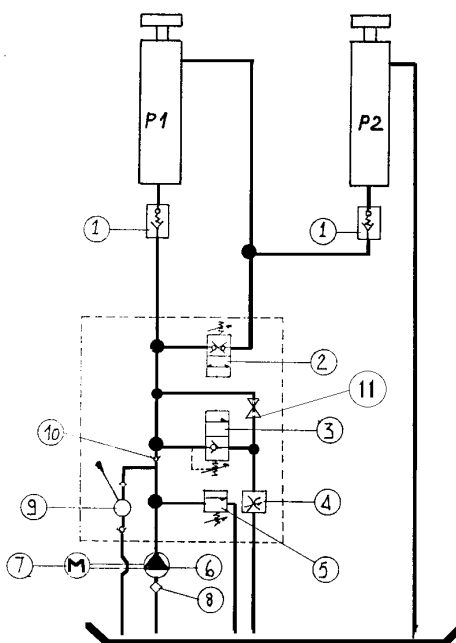


4) HYDRAULISKA ANSLUTNINGAR



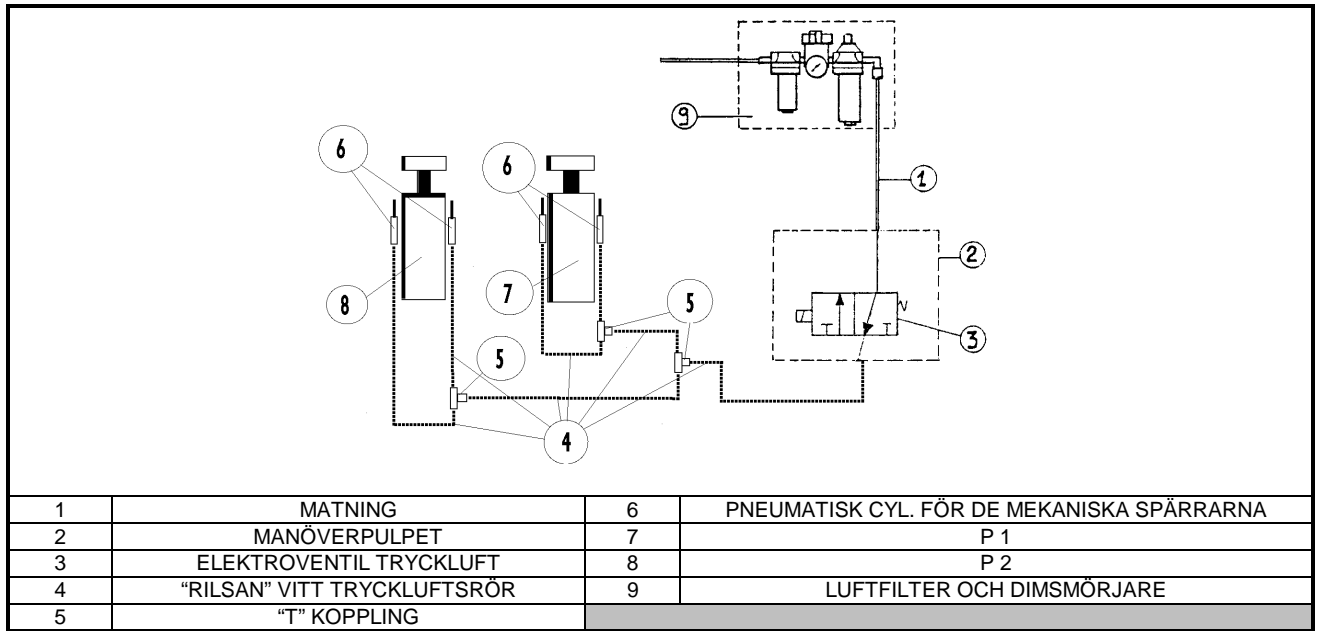
04-3003	P1 MATNING (A)	04-3006	ANSLUTNING-P2 MATNING (E)
04-3007	ÅTERFLÖDE (B)	04-3001	NIVÅREGLERING-P2 MATNING (C)
04-3004	RÖR ANSLUTNING (H) P1		

HYDRAULSCHEMA



1	SÄKERHETSVENTIL SLANGBROTT	6	5 LITERS PUMP
2	REGLERANDE ELEKTROVENTIL (EL)	7	TREFAS MOTOR 3 kW
3	SÄNKANDE ELEKTROVENTIL (EO)	8	SUGFILTER
4	FLÖDESREGLERANDE VENTIL	9	HAND PUMP
5	ÖVERLASTVENTIL	10	FLÖDESRIKTNINGS VENTIL
11	MANUELL SÄNKNINGSSKRUV (insex)		

ANSLUTNINGSRITNING PNEUMATIK



5) ANSLUTNING TILL ELNÄTET

☛ **Varning ! Endast auktoriserad personal/elektriker skall tillåtas utföra följande kopplingar.**

Anslut enligt följande:

- Öppna frontplåten på manöverpulpeten och koppla in elmatningens kabel på den plint som är avsedd för elmatningen (plint 5, Fig. 6 sidan 23). Denna billyft är avsedd att anslutas till 380 volt. Innan lyften ansluts till elnätet måste man se till att matningen är försedd med de säkerhetsanordningar som krävs enligt elföreskrifterna. Matningen måste vara avsakrad för den aktuella motoreffekten och ett motorskyddsrelä skall finnas på elmatningen innan lyftens anslutningspunkt.
 - Kontrollera att lyftens interna kablar är kopplade till rätt plintar på elektronikbordet enligt sidan 9.

☛ **IAKTTAG FÖRSIKTIGHET**

▲ **Innan inkoppling av matningskabeln görs måste man noga se till att ingen spänning finns i kabeln för att undvika elschocker.**

KOMMERSIELLT TILLGÄNGLIGA DELAR - ELANLÄGGNING

Position nr.	Benämning	Tillverkare	Typ	Max tryck
	Induktiv givare	SIEMENS	10..30V DC pnp NC 0'3A-Sn1=2mm.	
06-6601 (06-6607 m. hydr. spärr)	Fotocell	SELET	18-12M/pnp NC24V	
	Elektrisk kabel 2 ledare	vari	-	
	Elektrisk kabel 3 ledare	vari	-	
IG	Huvudbrytare	Sprecher Schuh	L3-32-1753 16A	
T	Knappsats "Touch typ"	TASTITALIA	D.MARTE	
	Trepolig bas	WEBER	25A-380V	
F	Säkring	WEBER	Vari	
	Säkring	Sprecher Schuh	16A	
TR	Transformator	LSP	50VA	
	Elektronikkort	MARTE	D.MARTE	

PNEUMATISK ANLÄGGNING

3	Elektroventil luft	ACL/MM	24V-50/60 HZ 8VA	10 Bar
5	Pneumatiska anslutningar	VARIO	VARIO	16 Bar
4	Pneumatisk slang	RILSAN	Ø 4x6	30 Bar
6	Tryckluftscylinder	MARTE		15 Bar
9	Luftfilter	PIANA	B5AMB006	-

HYDRAULISK ANLÄGGNING

	Lock till tank	MARTE	-	
	Tank	MARTE	-	
8	Filter	FBN	-	
6	Pump	HYDROIRMA	UP10K163 MOD.291	250 Bar
7	Motor	ELPROM-ELD	220/380-3PM-50HZ 1400 RPM 3KW 4HP IP54	
5	Överlast ventil	TECNORD		85/220 Bar
3	Elektroventil sänkning	TECNORD	24AC 50HZ 20W	250 Bar
2	Elektroventil nivåreglering	TECNORD	89.01.952.1.9	250 Bar
9	Hand pump	TECNORD		
1	Slangbrottsventil	MONTI		
	P1 Lyftcylinder	MARTE	Ø100	300 Bar
	P2 Lyftcylinder	MARTE	Ø90	300 Bar
	R1 Hydraulisk slang	MANULI	VARIERANDE	210 Bar
	R2 Hydraulisk slang	MANULI	VARIERANDE	400 Bar
	Slanganslutningar	VARIOUSE	VARIERANDE	400 Bar
	Hydraulisk anslutning	VARIOUSE	VARIERANDE	400 Bar
4	Flödesregulator	TECNORD	VRC 10/11	230 Bar

6) FASTSÄTTNING AV LYFT

Kontrollera att de elektriska och hydrauliska anslutningarna är korrekt utförda. Kontrollera också att lyften är korrekt placerad och att plattformarna är parallella. Bulta nu fast lyften i golvet. Använd fotplattans hål som bormall och borra med en Ø18 mm betongborr till ett djup av ca 115 mm. Rengör hålen med en dammsugare. Sätt ner säkerhetsexpander av typen HILTI HSL-G-TZ M12/20 och slå ner dem med lätta hammarslag. Drag sedan åt dem med ett av åtdragningsmoment 80 Nm.

7) IGÅNGKÖRNING

- **Varning! Endast erfaren tekniker skall tillåtas utföra dessa moment.**
- **Följ noggrant dessa instruktioner eftersom annars kan lyft och/eller person skadas.**
- **Kontrollera att lyftens riskområde är fritt från personal.**

Tryckluftsslängarna får inte kopplas ihop förrän ett antal moment först har utförts. Lyften skall köras igång i följande ordning: Öppna dörren till manöverpulpeten och skruva av locket till oljetanken. Fyll sedan tanken med 10 liter hydraulolja av typen SHELL TELLUS TX 32 eller likvärdig. Vrid sedan huvudbrytaren till läget "1" (se sidan 4) och tryck samtidigt på "UPP-knappen" och "Frånkoppling av gränslägesbrytare-knappen (3)". Håll båda dessa knappar nere tills plattformen P1 stannar. Om motorn roterar men ingen lyftförelse sker måste motorns rotationsriktning kontrolleras, byt fasordning om det behövs. Fyll sedan på 5 liter olja i tanken och tryck igen på båda knapparna tills plattform P2 stannar. Tryck sedan på UPP och knapp 3 i ca. 15 sekunder för att avlägsna luft från hydraulsystemet. Nu kan tryckluftsanslutningarna kopplas ihop och trycket släppas på. För att sänka lyften, tryck på "SÄNK-knappen" (se sidan 4). Upprepa fullständig lyft/sänk rörelse 3 – 4 gånger. Det kan bli nödvändigt att justera lyften så att plattformarna startar samtidigt. Detta görs med hjälp av TIMER S2 (se sidan 12). Ställ switcharna T2 för att öka eller minska öppningstiden för nivåregleringsventilen EL. Öppningstiden för EL ventilen ger hydraulkretsen mellan P1 & P2 möjlighet att flöda genom EL ventilen och skapa det nödvändiga trycket som ger samtidig start för plattformarna. Om det inte är tillräckligt tryck i hydraulkretsen kommer plattformen P1 att starta först. Om trycket är för högt kommer P2 att starta först. (med "Start" menas den första rörelseimpulsen hos plattformarna).

Denna justering görs utan last på lyften och testas 4-5 gånger. Sedan repeteras provet med en last på mellan 1500 – 2000 Kg Detta slutliga test är endast en kontroll av funktionen.

Kapitel 5 - Användande

Steg-för-steg beskrivning

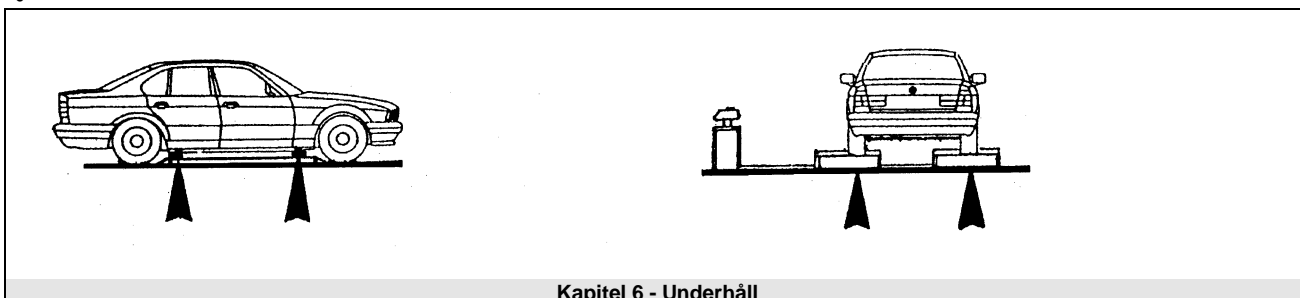
Kontrollera att plattformarna är i sitt nedersta läge innan bilen körs upp på lyften. Kör upp bilen på lyften och se till att den är centrerad på plattformarna samt att främre och bakre hjulen är korrekt placerade. Lagg sedan gummiblocken på plattformarna under bilens därför avsedda lyftpunkter. Tryck nu på UPP-knappen tills att önskad lyfthöjd har nåtts (kontrollera att bilen ligger stadigt under hela lyftförelsen). Tryck på NED-knappen för att sänka lyften, när detta görs kommer lyften först att lyfta ett kort stycke för att frigöra spärrarna, sedan sänks lyften. När sänkningen sker kommer lyften automatiskt att stanna i några sekunder på ca. 30 cm. höjd, sedan fortsätter sänkningen och en akustisk varningssignal ljuder under resten av sänkningen. Detta är till för att varna för klämrisker när lyftens plattformar når golvet.

Under de första timmarnas användning kan knakande ljud uppstå från lyften. Detta beror på naturliga sättningar i de mekaniska delarna och ljudet försvinner efter en tids användning.

ATT KONTROLLERA

Kontrollera alltid följande saker när lyften används:

- **Observera noga fordonet under hela lyft- och sänkrörelsen, så att inga farliga situationer uppstår.**
- **När den akustiska varningssignalen ljuder skall man kontrollera att ingen befinner sig i lyftens riskområde.**
-



Kapitel 6 - Underhåll

⚠ **VARNING!** Endast erfaren personal skall utföra serviceåtgärder på lyftanordningen. När service utförs skall huvudbrytaren på manöverpulpeten alltid först låsas med hänglås i "0" läget. Det är extra viktigt att följa säkerhetsföreskrifterna när service skall göras på lyftanordningen.

PERIODISKT UNDERHÅLL

Underhåll skall utföras vid varje specificerat intervall (*se även underhållboken längst bak i denna manual*) för att lyftanordningen skall bibehålla perfekt fungerande skick. Tillverkaren är ej ansvarig för skada som uppkommer som resultat av att dessa underhållsåtgärder ej utförts.

- Bilyften skall rengöras åtminstone en gång i månaden, utan att kemikalier och/eller högtryckstvätt används. Hantera förbrukad bromsolja med försiktighet för att undvika lackskador på lyften. Kontrollera noggrant att cylindrarnas pistoner ej har några skador eftersom detta allvarligt kan skada packningarna och oljeläckage kan uppstå.
- Kontrollera med jämna intervall att alla säkerhetsanordningar fungerar.
- Fetta in glidytor och styrskenorna under plattformarna med jämna intervall.
- Kontrollera skicket på alla slangar årligen.
- Byt hydrauloljan i systemet åtminstone en gång vart 5:e år. **Förbrukad olja är en kraftigt förorenande produkt. Denna olja skall hanteras i enlighet med gällande lagar och förordningar.**

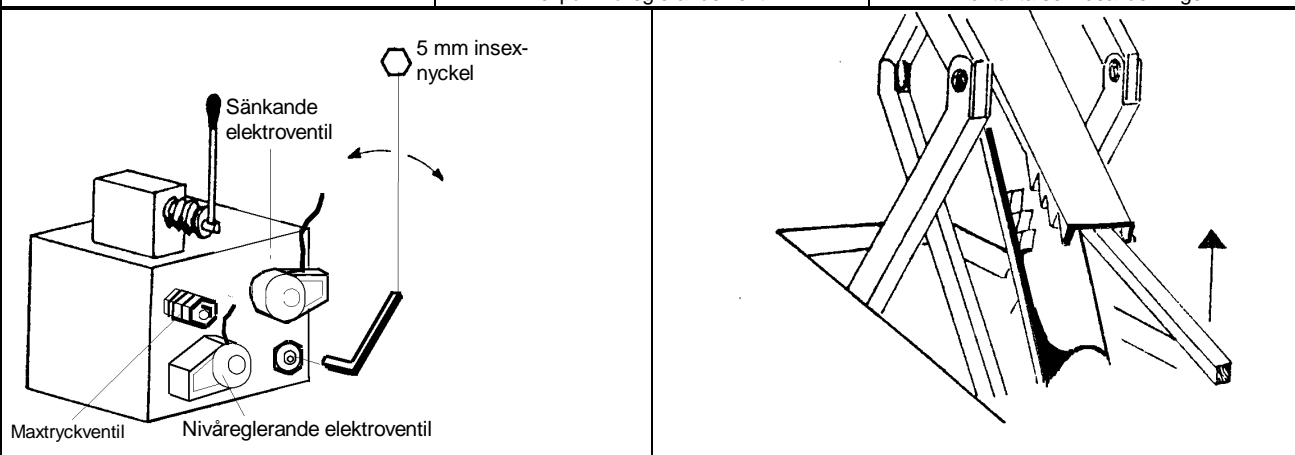
SKROTNING AV LYFTANORDNINGEN

När lyftanordningen skall skrotas måste alla säkerhetsföreskrifter i kapitel 3 & 4 följas. Endast erfarna tekniker skall tillåtas utföra skrotningen. Alla metalldelar kan hanteras som "järnskrot". Allt material skall hanteras i enlighet med gällande lagar och förordningar. Dessutom måste denna skrotningsoperation dokumenteras på korrekt sätt i enlighet med gällande lagar och förordningar.

Kapitel 7 – Symtom och lösningar - Felsökning

Felsökning och eventuella reparationer förutsätter att alla säkerhetsföreskrifter i kapitel 3 & 6 följs in i minsta detalj.

SYMPTOM	MÖJLIG ORSAK	FÖRSLAG PÅ LÖSNING
Lyften fungerar inte.	Fel i elektriska systemet.	Kontrollera säkringar och ingående elektriska komponenter.
Lyften kan ej sänkas.	Brist på tryckluft. Skadad hydraulsänkventil.	Kontrollera tryckluftens elektroventil. Solenoidventilen får ingen spänning – kontakta serviceavdelningen.
Sänkningen går för sakta.	Flödesregleringsventilen för sänkningsskontroll fungerar ej.	Kontakta serviceavdelningen.
Motorn roterar, men lyften höjer sig inte.	Sänkventilen har låst sig i öppet läge. Ingen olja i tanken. Motorn roterar åt fel håll.	Kontakta serviceavdelningen. Fyll på olja till korrekt nivå. Kontrollera att motorn roterar åt rätt håll, byt fasordning om det behövs.
Motorn roterar, men lyften höjer sig bara mycket sakta.	Sänkventilen har låst sig i öppet läge. Sliten pump.	Kontakta serviceavdelningen. Byt ut pumpen.
Lyften orkar inte lyfta den angivna maximala lastkapaciteten.	Fel på övertrycksventilen. Sliten pump.	Kontakta serviceavdelningen. Byt ut pumpen.
Plattformarna är ej synkroniserade (ej på samma höjd).	Läckage i hydraulsystemet. Fel på nivåreglerande ventil.	Reparera oljeläckaget och utför synkroniseringsproceduren (höj och sänk lyften ett antal gånger). Kontakta serviceavdelningen om problemet återkommer. Kontakta serviceavdelningen.



Handsänkning (vid fel eller strömavbrott)

För att sänka lyften, höj först plattformarna ca. 2 cm. med handpumpen. Lyft upp de mekaniska säkerhetsspärrarna med en 3 cm tjock virkesbit och placera den mellan spärr och spärrstegen (se bild ovan vänster) Skruva mycket försiktigt upp den manuella sänkskraven med hjälp av en 5 mm insexnyckel (se bild ovan höger) och iakttag noga lyften under sänkrörelsen så att inget farligt inträffar. Drag åt skruven när sänkningen är klar. Hissa lyften och tag bort träbitarna när felet eller problemet är avhjälpt.

Kapitel 8 - Tillbehör

Tillgängliga tillbehör är:

- Sats med förlängningsslangar
- Gummiklossar T4B.

Standardfärger är: RAL 5015- RAL 3002.

På begäran kan specialfärger och kallgalvanisering fås vid beställning av lyften.

Kapitel 9 - Reservdelar

Tillvägagångssätt när reservdelar skall beställas

När reservdelar skall beställas måste följande uppgifter anges:

- Bilyftens modell, serienummer och tillverkningsår.
- Reservdelsnummer för den önskade reservdelen.
- Önskat antal.

Förfrågan skall i första hand riktas till Importören/generalagenten TOOL TRADE AB, 060-151416.

FIG. 1 - BOTTENDEL

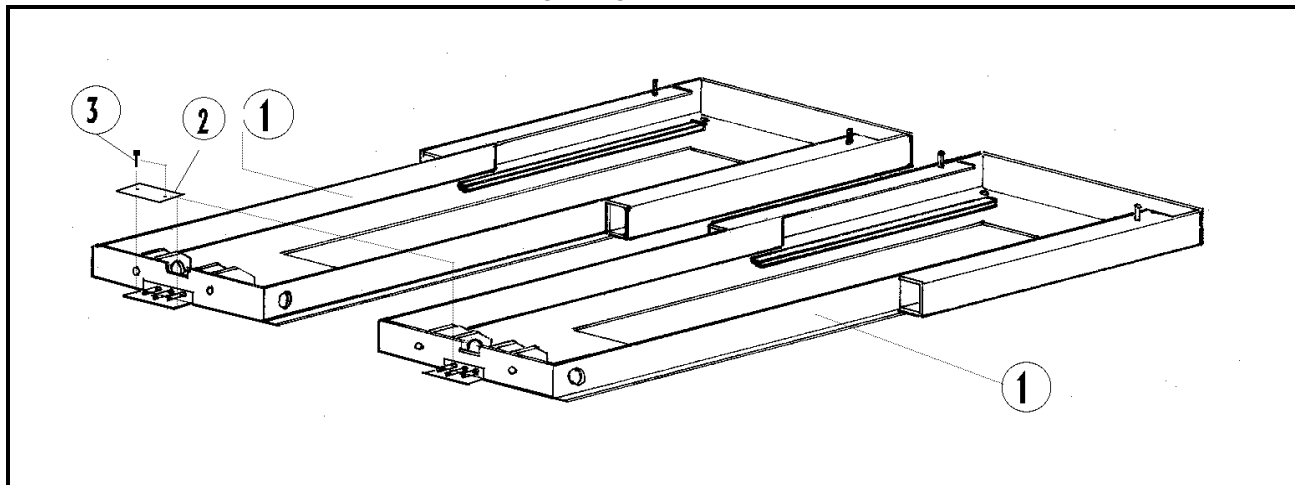


FIG. 2 SAXDELAR

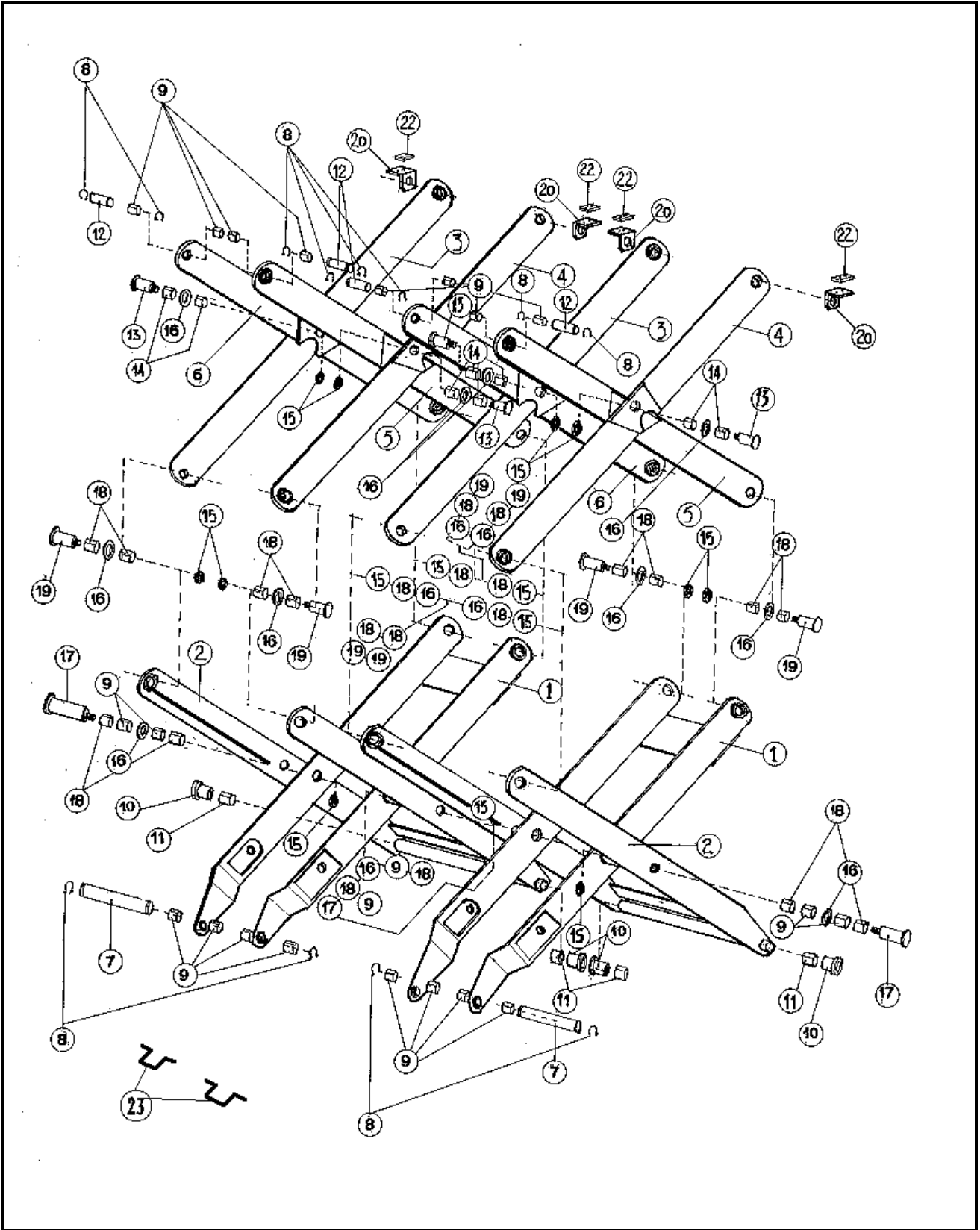


FIG. 3 SÄKERHETSANORDNINGAR - CYLINDRAR

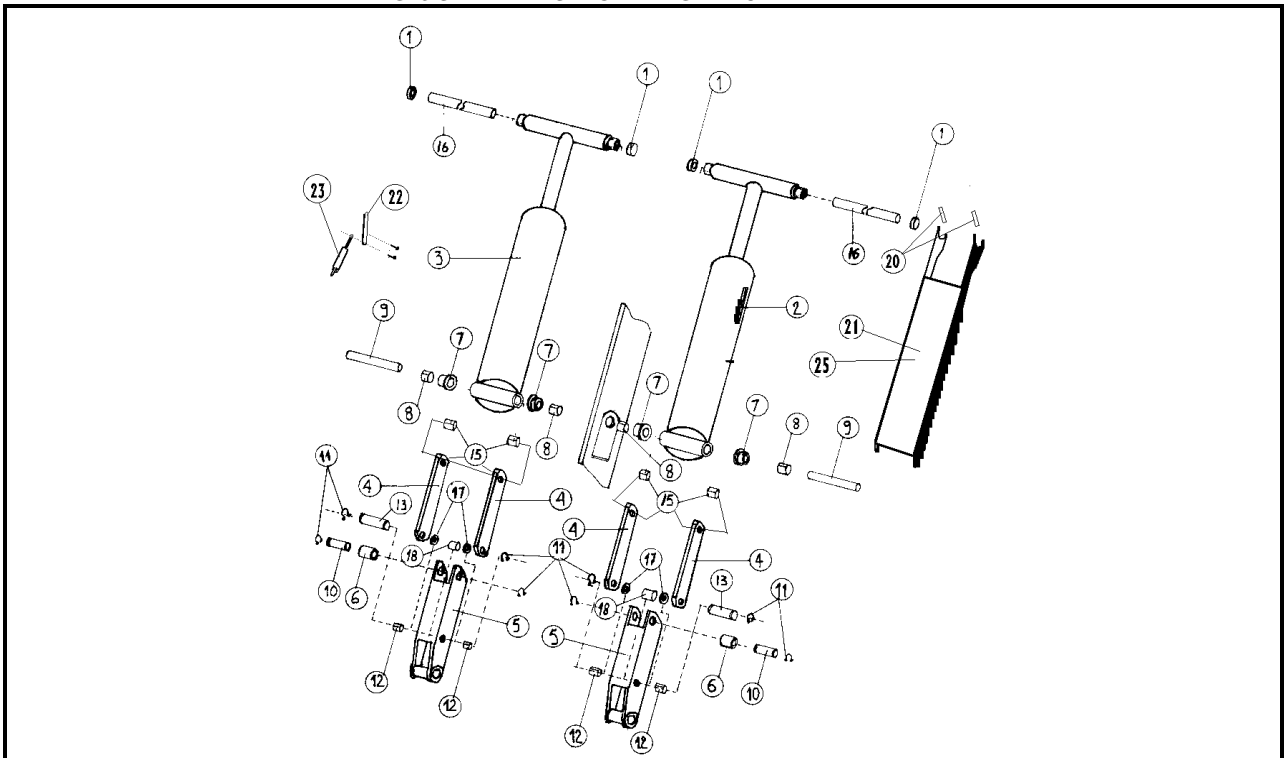


FIG. 4 PLATTFORMAR

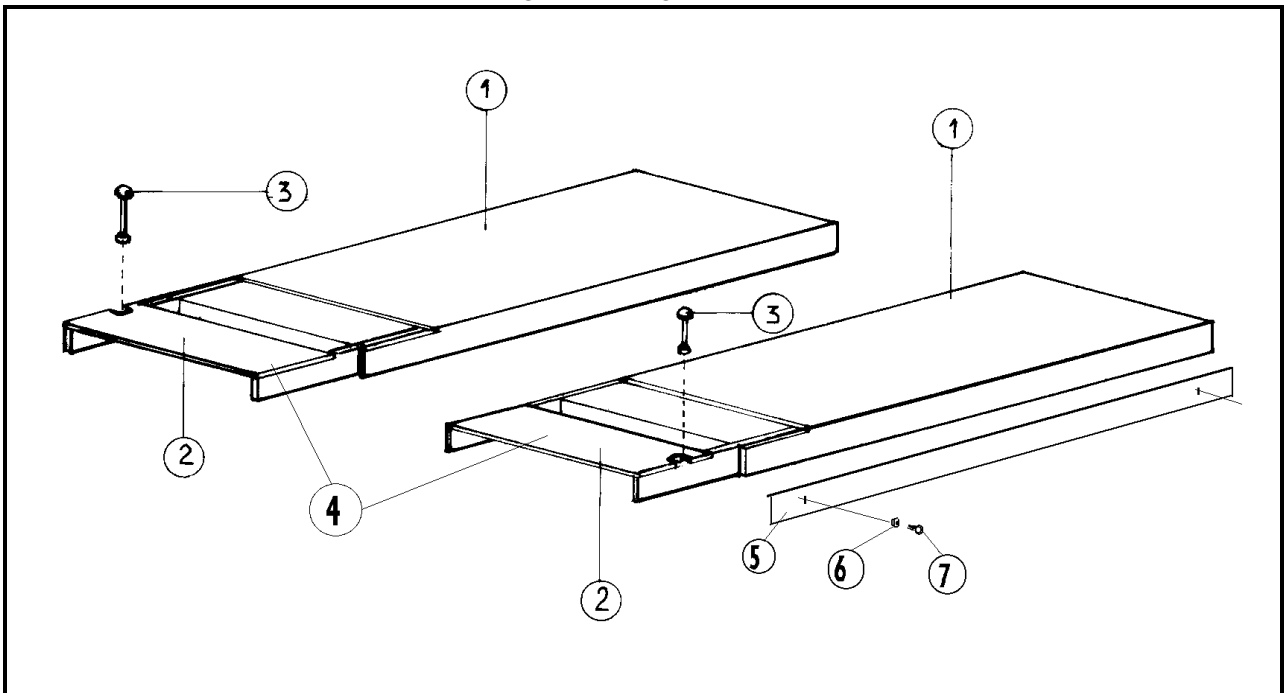


FIG. 5 MANÖVERPULPET

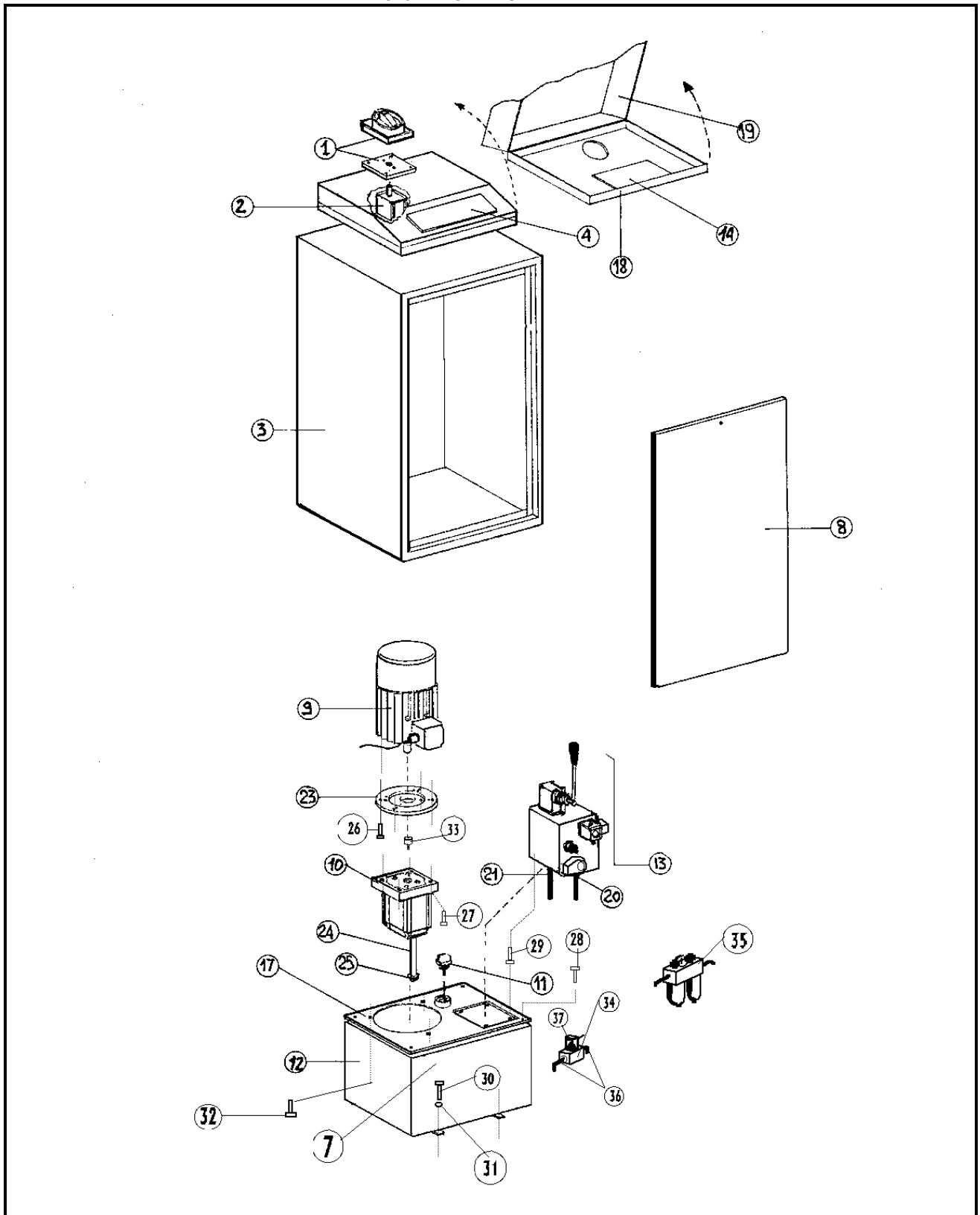


FIG. 6 ELEKTRISKA ANLÄGGNINGEN

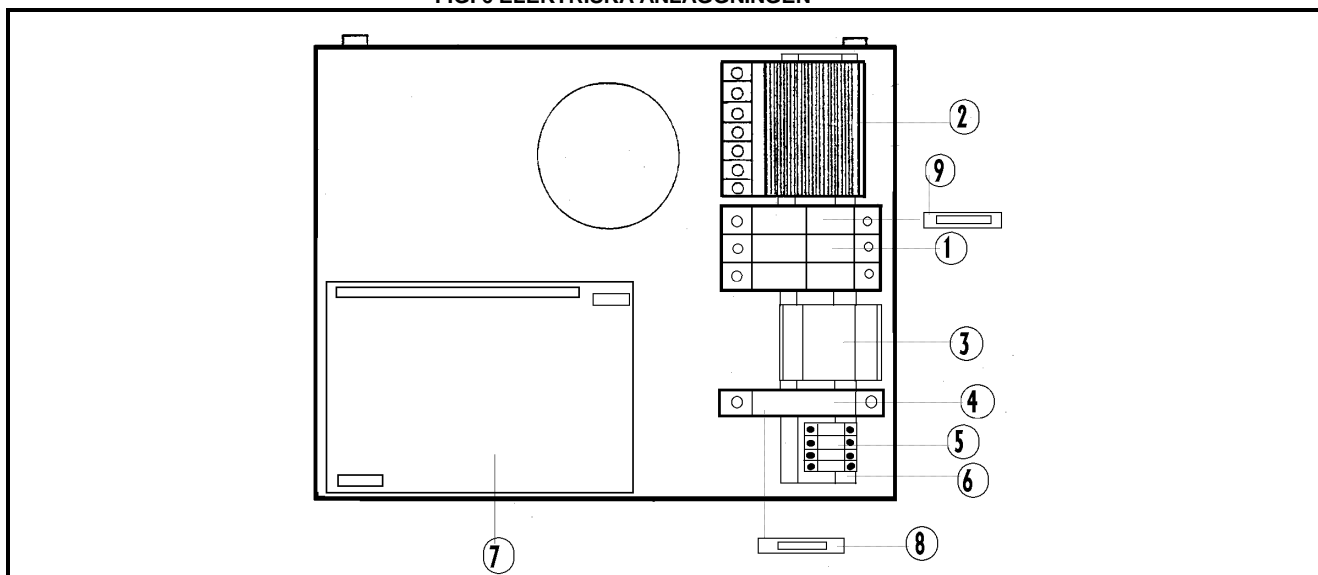


FIG. 7 ELEKTRISKA SÄKERHETSANORDNINGAR

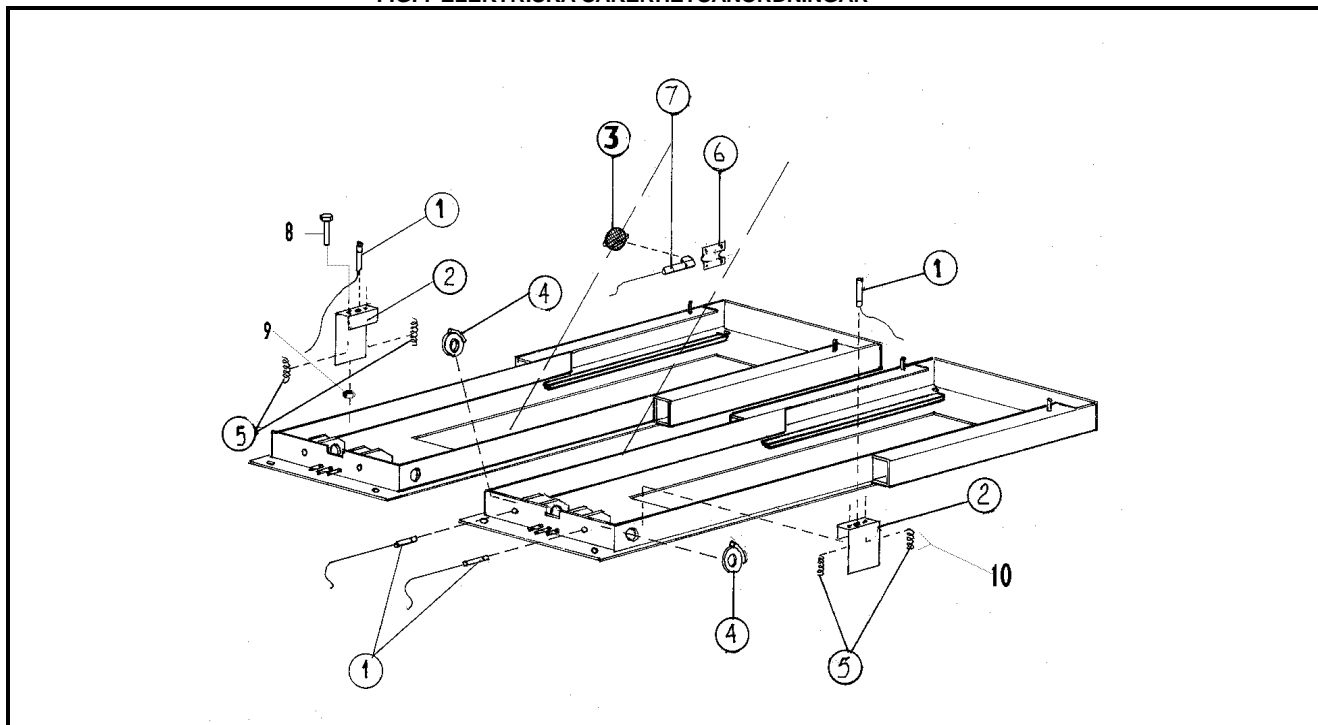


FIG. 8 RAMPER

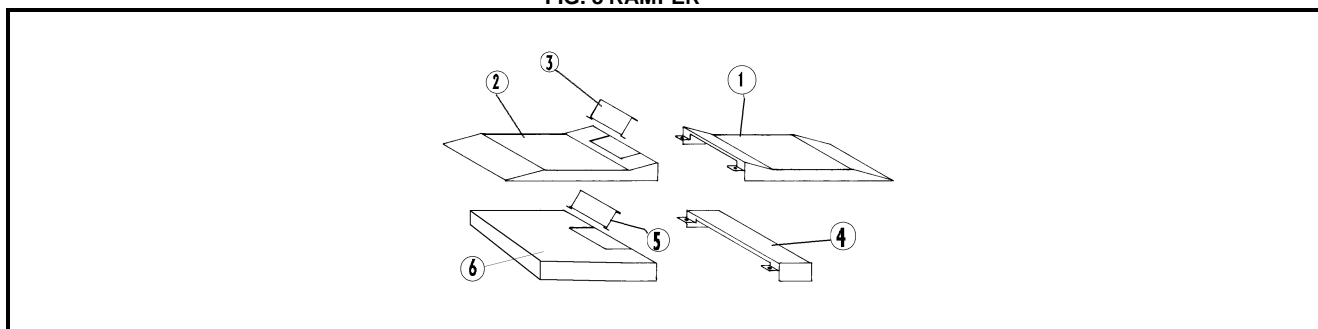


FIG. 1 Bottendel			
N.	Res.dels.nr.	BESKRIVNING	Kvantiteter
1	01-2224	P1-P2 BASE	2
2	01-2252	CLAMP	2
3	03-3082	M8X24 TE SCREW	4

FIG.2 Saxdelar			
1	01-2263	LOWER INSIDE BOOM	2
2	01-2267	LOWER OUTSIDE BOOM	2
3	01-2271	LEFT UPPER OUTSIDE BOOM	2
4	01-2270	RIGHT UPPER OUTSIDE BOOM	2
5	01-2268	RIGHT UPPER INSIDE BOOM	2
6	01-2269	LEFT UPPER INSIDE BOOM	2
7	01-2214	BASE FASTENING PIN	2
8	03-3527	25 mm SNAP RING FOR SHAFTS	12
9	03-3524	25x28x15 SELF LUBRICATING BUSHING	24
10	02-2204	ROLLER	4
11	03-3075	30x34x25 SELF LUBRICATING BUSHING	8
12	02-2215	PLATFORM FASTENING PIN	4
13	02-2212	BOOM COUPLING PIN	4
14	03-3072	25x28x40 SELF LUBRICATING BUSHING	8
15	03-3526	SELF LOCKING-NUT	16
16	03-3070	ANTIFRICTION WASHER	16
17	02-2229	LOWER BOOM COUPLING PIN	4
18	03-3525	25x28x30 SELF LUBRICATING BUSHING	24
19	02-2209	BOOM FASTENING PIN	8
20	01-2214	SLEIGHT	4
22	01-2215	NYLON SKATE	4
23	02-2224	HOSE SUPPORT	2

FIG.3 Mekaniska säkerhetsanordningar - Cylindrar			
1	02-2202	DISTANCE PIECE	4
2	04-4100	P1 PISTON	1
3	04-4101	P2 PISTON	1
4	01-2210	LEVER BOOMS	4
5	01-2209	LEVER	2
6	02-2206	LEVER ROLLER	2
7	02-2230	PISTON ROLLER	4
9	02-2213	PISTON FASTENING PIN	2
10	02-2208	ROLLER FASTENING PIN	2
11	03-3527	25 mm SNAP RING FOR SHAFTS	8
12	03-3524	25x28x15 SELF LUBRICATING BUSHING	8
13	02-2207	PIN	2
15	03-3074	30x34x15 SELF LUBRICATING BUSHING	4
16	02-2216	PISTON FASTENING PIN	2
17	02-2205	SHORT DISTANCE PIECE	4
18	02-2218	LONG DISTANCE PIECE	2
20	01-2259	CLAMP	4
25	01-2261	MECHANICAL SAFETY P2	1
21	01-2258	MECHANICAL SAFETY P1	1
22	01-2262	ADGANGE FOR MECHANICAL SAFETY	4
23	02-2233	AIR PISTON	4

FIG. 4 -Plattformar			
1	01-2239	PLATFORM	2
2/4	01-2242/2254	EXTENSION right/left	1-1
3	02-2219	EXTENSION PIN	2

FIG. 5 Manöverpulpet			
N.	Res.dels.nr.	BESKRIVNING	KVANTITETER
1	06-6012	FINISHING ELEMENTS	1
2	06-6055	MAIN SWITCH	1
3	01-1618	CABINET	1
4	06-1003	TOUCHPAD	1
8	01-1622	DOOR	1
9	06-6126	THREE PHASE MOTOR	1
10	04-4587	PUMP	1
11	04-4024	OIL CAP	1
12	01-1610	OIL TANK	1
13	04-4600	HAND PUMP/ELECTROVALVE BLOCK	1
14	06-0335	FULL ELECTRIC CARD	1
17	01-1611	TANK COVER	1
18	01-1624	CONSOLLE	1
19	01-1625	CONSOLLE COVER L-270	1
20	04-4597	T1 PVC PIPE	1
21	04-4584	P1 FLEX R2TFG3/8 PIPE	1
23	02-2200	MOTOR FLANGE	1
24	04-4597	L170 PVC PIPE	1
25	04-4104	SUCTION FILTER	1
26	03-3086	M8X30 TCEI BOLT	4
27	03-3084	M6X25 TCEI BOLT	4
28	03-3085	M8X16 TCEI BOLT	4
29	03-3080	M8X12 TCEI BOLT	4
30	03-3123	M8X16 TE BOLT	2
31	03-3456	WASHER	2
32	03-3085	M8X16 TCEI BOLT	3
33	04-4598	ACCOUPLMENT JOINT	1
34	05-5000	AIR ELECTROVALVE	1
35	05-4040	AIR FILTER	1
36	05-5512	90° 1/8 x ø 6 UNION ELBOW	2
37	05-5514	AIR ELECTROVALVE CONNECTOR	1

FIG. 6 Elanläggningen			
1	06-6123	FUSE CARRIER	1
2	06-6534	TRANSFORMER 70VA	1
3	06-6125	CONTACTOR	1
4	06-6124	FUSE CARRIER	1
5	06-6151	CONNECTOR	3
5	06-6150	CONNECTOR	1
6	06-6127	DIN GUIDE	1
7	06-0333	ELECTRIC CARD	1
8	06-0002	FUSE-1A 10X38	1
9	06-6537	FUSE- 20A	3

FIG. 7 Elektriska säkerhetsanordningar			
1	06-0302	PROXIMITY SWITCH	5
2	01-2220	CLAMP	2
3	06-6692	REFLECTOR	1
4	02-2217	PROXIMITY CAM ACTUATOR	3
5	03-3071	SPRING 18x2xL80 mm.	4
6	01-2219	PHOTOELECTRIC CELL CLAMP	1
7	06-6607	PHOTOELECTRIC CELL	1
N.C.	02-2221	SLIDE SPRING BUSHING	8
8	03-3079	6X90 TCEI BOLT	4
9	03-3078	M6 SELF LOCKING NUT	4
	02-2221	SPRING SUPPORT BUSHING	8

FIG. 8 Ramper					
1	01-2247	LOWERING RAMP	4	01-2217	FRONT WHEEL TRIMMING
2	01-2248	LIFTING RAMP	5	01-2218	BLACK COVER
3	01-2249	BLACK COVER	6	01-2216	REAR WHEEL TRIMMING

**SAXLYFT AV
LÅGPROFIL TYP**

UNDERHÅLLSBOK

LP97-LP97/P

INLEDANDE PROV

N.	BESKRIVNING AV TEST	O.K.	FEL	Notering
1	Kontroll av golvets beskaffenhet.			
2	Kontroll av säkerhetsavstånd till andra fasta föremål (väggar, pelare, tak m.m.).			
3	Kontroll av elanslutningen.			
4	Kontroll av lyftens nivåreglering.			
5	Kontroll av lyftens funktion			

6	Kontroll av de mekaniska säkerhetsanordningarna.			
7	Kontroll av de elektriska säkerhetsanordningarna (fotocell m.m.).			

8	Kontroll av belastad lyft.			
9	Kontroll av lyftens fastbultning.			
10	Kontroll av oljenivå			
11	Kontroll av fel i hydrauliken.			

12	Bruksanvisning.			
----	-----------------	--	--	--

NOTERINGAR

Installatören	Användaren
Stämpel och signatur	Stämpel och signatur
Datum	

ÅTERKOMMANDE ELLER TILLFÄLLIG KONTROLL				
N.	BESKRIVNING AV TEST	O.K.	FEL	Not.
1	Kontroll av skötsel och renhet.	•	•	•
2	Kontroll av den mekaniska spärranordningens funktion.	•	•	•
3	Kontroll av de elektriska säkerhetsanordningarnas funktion.	•	•	•
4	Kontroll av oljenivå.	•	•	•
5	Kontroll av rullhjulens fastsättning.	•	•	•
6	Kontroll av rörliga delars fastsättning.	•	•	•
7	Kontroll av hydraulslangarnas skick.	•	•	•
8	Kontroll av fel i hydrauliken.	•	•	•
10	Kontroll av lyftens nivåreglering.	•	•	•
11	Kontroll av belastad lyft.	•	•	•
NOTERINGAR				
Resultat av besök				
		Positivt	•	
		Negativt	•	

Serviceman Stämpel och signatur Datum	Användare Stämpel och signatur
---	---

ÅTERKOMMANDE ELLER TILLFÄLLIG KONTROLL				
N.	BESKRIVNING AV TEST	O.K.	FEL	Not.
1	Kontroll av skötsel och renhet.	•	•	•
2	Kontroll av den mekaniska spärranordningens funktion.	•	•	•
3	Kontroll av de elektriska säkerhetsanordningarnas funktion.	•	•	•
4	Kontroll av oljenivå.	•	•	•
5	Kontroll av rullhjulens fastsättning.	•	•	•
6	Kontroll av rörliga delars fastsättning.	•	•	•
7	Kontroll av hydraulslangarnas skick.	•	•	•
8	Kontroll av fel i hydrauliken.	•	•	•
10	Kontroll av lyftens nivåreglering.	•	•	•
11	Kontroll av belastad lyft.	•	•	•
NOTERINGAR				
Resultat av besök				
		Positivt	•	
		Negativt	•	

Serviceman Stämpel och signatur Datum	Användare Stämpel och signatur
---	---

ÅTGÄRDER SOM SKALL UTFÖRAS AV ANVÄNDAREN

FORTLÖPANDE KONTROLLER VID ANVÄNDNING

1	Kontroll av nivåreglering.
2	Kontroll av fel i hydrauliken.
3	Kontroll av fel i pneumatiken.
4	Funktionskontroll av säkerhetsanordningarna.

ÅTGÄRDER VARJE MÅNAD

1	Rengöring av lyften (utan kemikalier eller högtryckstvätt).
2	Kontroll av rullanordningarna på undersidan av plattformarna (applicera fett om det behövs).
3	Lufta hydraulcylindrarna (om det behövs).
4	Kontrollera/fyll oljenivån i tryckluftens dimsmörjarenhet och töm eventuellt kondensvatten ur tryckluftens vattenavskiljare.

HALVÅRS KONTROLLER

1	Kontroll av oljenivå
2	Kontroll av hydraulslangarnas skick.

Om några fel upptäcks, sluta använd lyften
och kontakta service på 060-151416.

REPARATION	
FEL	

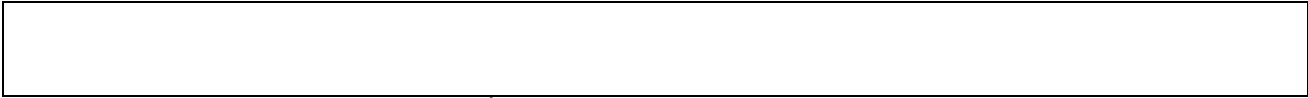
ÅTGÄRD	
--------	--

Datum	Stämpel och signatur
-------	----------------------

REPARATION	
FEL	

ÅTGÄRD	
--------	--

Datum	Stämpel och signatur
-------	----------------------



UTGÅVA 2, April 1999 av TOOL TRADE AB ©